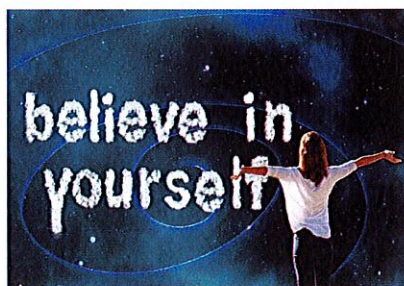




# BILAN DE L'ACTION

## COACHING SOCIAL

De juillet à décembre 2022





## COACHING SOCIAL

**Opérateur de l'action** : APFE

**Territoire d'action sociale concerné** : Territoire des cinq vallées

**Intitulé de l'action** : Coaching Social

### **L'objectif principal de l'action coaching social**

L'action doit permettre d'identifier et de renforcer des potentialités transférables à l'intégration d'une action à visée professionnelle. Elle doit aussi accompagner le public à recouvrer une meilleure estime de soi et une certaine autonomie. Chaque action proposée devra être en lien avec la résolution d'une problématique repérée lors du diagnostic d'entrée.

### **Le bilan et l'évaluation quantitatif**

#### **Les orientations**

L'action « coaching social » comptabilise :

Au 31 décembre 2022 : 36 parcours en file active

Du 1<sup>er</sup> juillet au 31 décembre 2022 : 39 parcours

Orientations	Orientations avec engagement	Orientations sans engagement	Orientations en attente du 1 <sup>er</sup> rendez-vous
51	39	7	5

Détail des raisons des orientations sans engagement :

2 ont trouvé un emploi

1 ne répondait pas aux critères d'éligibilité

1 a souhaité être positionnée sur un autre accompagnement

1 n'a pas souhaité s'engager pour des raisons de santé

1 intégrait une formation

1 pour déménagement

#### **La typologie du public :**

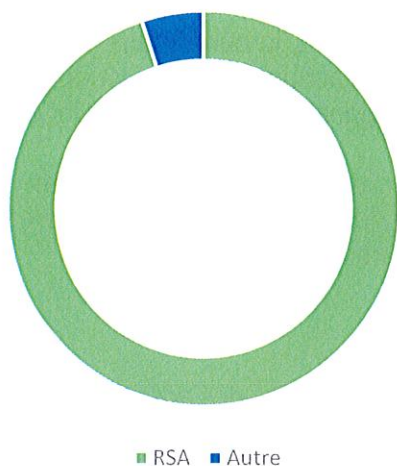
De juillet à décembre 2022, 89% du public accompagné au sein de l'action « coaching social » était des femmes majoritairement bénéficiaires RSA.

Sur les trente-neuf accompagnements réalisés, vingt-deux personnes n'ont aucune qualification. Il est donc primordial de travailler en collaboration avec les différents dispositifs du Conseil Départemental afin de développer les savoir-faire et savoir-être de nos participants. L'absence de qualification représente un frein au retour à l'emploi.

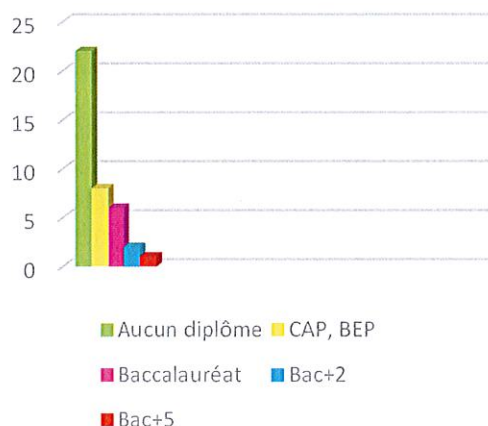




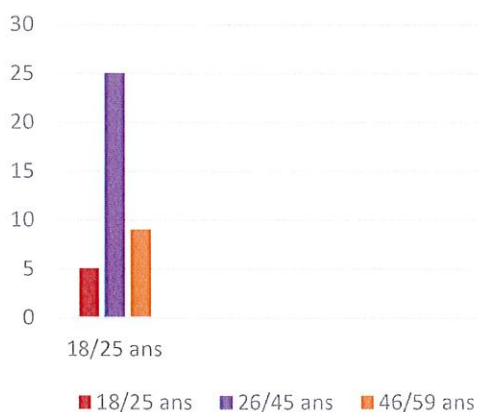
Typologie des prescriptions



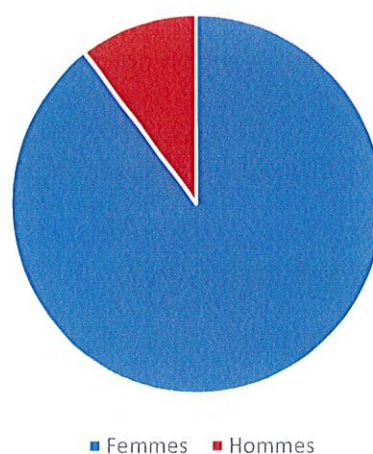
Répartition par niveau de formation



Répartition du public par âge



Répartition par sexe



**La ventilation des suites de parcours des bénéficiaires de l'action au cours de l'année d'exercice**

TYPOLOGIE DE SORTIE :

3 personnes sont sorties du dispositif dont :

1 en contrat à durée déterminée d'insertion et à temps partiel sur le secteur de Doullens

1 pour déménagement

1 pour rupture d'engagement





## Le bilan et l'évaluation qualitatif

### Les modalités d'accueil et d'accompagnement des participants

Après avoir réceptionné la fiche de prescription validée par le Département, le bénéficiaire est reçu en premier accueil au plus près de son domicile. La référente présente l'action, les financeurs (Conseil départemental de la Somme) et son déroulé. Un entretien de diagnostic est effectué. Un contrat d'engagement et l'accord RGPD sont signés.

Un rendez-vous individuel ou collectif est fixé, une semaine sur deux, entrecoupé par un suivi téléphonique. En raison des ateliers réalisés, il est possible que les rendez-vous soient plus rapprochés. Par exemple en octobre, l'atelier miroir de soi s'est déroulé sur 3 jours.

### Les objectifs fixés

Il est difficile de se prononcer sur la concrétisation des objectifs, la quasi-totalité des accompagnements sont encore en cours. Les résultats seront donc plus parlants lorsque l'ensemble des parcours sera clôturé.

La référente réalise des évaluations après chaque atelier. Elle constate des évolutions positives des participants mais tous les participants ne viennent pas aux ateliers. La progression est différente selon parcours.

Cette action étant basée sur un suivi vers l'Autonomie sur les 3 personnes sorties :

1 a atteint l'objectif soit 33.34 % (emploi en CDDI)

1 a partiellement atteint l'objectif soit 33,33% (déménagement après 2 mois de suivi)

1 n'a pas atteint l'objectif 33,33% (non-respect des engagements)

## Le déploiement des partenaires

### ➤ **La logistique**

Dans le cadre de la logistique, nos partenaires sont principalement les mairies du territoire des cinq vallées (Airaines, St Ouen, Ailly sur Somme) mais aussi guichet emploi de Flixecourt. Ces partenariats nous permettent de démultiplier les lieux d'accueil pour être au plus proche des participants. La logistique se révèle parfois complexe. Il faut parvenir à concilier notre emploi du temps, les disponibilités des locaux prêtés et les disponibilités des participants.

La référente utilise les véhicules de service de l'APFE pour se déplacer sur les lieux de d'accueil. Afin de faciliter la possibilité de participer aux ateliers, l'APFE organise les déplacements soit par la référente soit par le service des transports solidaires.

### ➤ **Les prescriptions**

Les assistantes sociales et les référents socio-pro des MDSI de Doullens, Poix de Picardie, Flixecourt, la mission locale, le centre relais, Assif 80, l'APFE nous orientent les bénéficiaires. Chaque prescription est validée par Madame Leriche, responsable du territoire des cinq vallées puis transmise sur la boîte mail spécifique de l'action coaching social (sfse@apfe.fr).





## ➤ Les prestataires extérieurs

Au niveau des ateliers pour le moment, nous avons travaillé avec miroir de soi. L'APFE sollicite des prestataires extérieurs afin d'apporter des compétences supplémentaires indispensables à la concrétisation des objectifs.

### Les moyens mobilisés pour la réalisation de l'action coaching social

#### **Matériels :**

Afin de mener à bien sa mission, la référente dispose d'un téléphone portable, d'un accès internet, d'un ordinateur portable, d'une imprimante/photocopieuse, d'un vidéo projecteur, des balles de massage.

Le territoire des cinq vallées est très étendu et complexifie la logistique mais aussi les suivis. Les partenaires nous mettent à disposition des locaux pour mettre en place nos interventions. L'APFE dispose également de locaux permettant d'augmenter les lieux d'accueil de proximité et d'assurer la mise en place des ateliers. Un véhicule de service permet de transporter les participants sur les lieux des ateliers. Le temps de la logistique a un impact important sur notre accompagnement :

Réservation des locaux

Réservation des véhicules

Temps de déplacement et d'installation (parfois une heure de route pour arriver dans les locaux pour assurer les suivis. C'est sans compter les déplacements lors des ateliers pour aller chercher dans chaque commune, les participants).

#### ➤ **Pédagogiques :**

La référente de l'action coaching social accompagne les participants lors de rendez-vous en individuel et/ou collectif. Le collectif n'est pas toujours envisageable en fonction du parcours personnel. La personnalisation des parcours est un point fort de cette action qui va permettre à chacun de pouvoir s'exprimer, s'émanciper, s'affirmer, valoriser ses savoir-faire et savoir-être, prendre confiance en soi, gagner en estime de soi, prendre soin de soi (bien-être et santé) mais surtout CROIRE EN SOI.

#### **En individuel :**

La référente fait participer les bénéficiaires en s'exprimant, en échangeant sur leur parcours personnel et professionnel, leurs émotions.

Différents axes sont travaillés pour apporter confiance en soi, estime de soi. Des exercices sur la confiance en soi sont réalisés à partir d'une trame définie par la référente « coaching social » et va travailler sur la valorisation et l'adoption d'une attitude positive. Le manuel de comitys permet de travailler à partir d'exercices sur l'estime de soi en individuel. Les compétences des participants vont être valorisées et utilisées à la préparation des entretiens.

#### **En collectif :**

Par le biais de la préparation à la tenue d'un entretien, Sylvie Duval, de l'entreprise miroir de soi contribue au changement de posture, de confiance en soi et de l'estime de soi par l'acceptation de son image dans le reflet du miroir, la prise de conscience de la morphologie de son corps et de ses atouts physiques.





Les référentes « coaching social » ont mis en place un atelier de relaxation : utilisation de balles de massage et à partir d'une plateforme relaxation musculaire progressive. Elles ont également travaillé la confiance en soi, à s'intégrer dans un groupe, à prendre la parole en public et à accepter le regard des autres par le biais de jeux.

La référente utilise également la pédagogie active en utilisant le jeu, la mise en situation lors des ateliers. La pédagogie active permet à la référente d'impliquer le bénéficiaire dans son parcours.

Un atelier théâtre organisé avec un des participants pour travailler la confiance en soi : affirmation de soi, accepter le regard des autres, être capable de prendre la parole en public.

### Récapitulatif des ateliers :

Atelier miroir de soi sur une journée : 4 participants. La coach en image apporte toutes ses compétences pour permettre aux participants de définir leur colorimétrie, leur morphologie visage et corps et leur style. L'objectif initial est d'améliorer la communication non-verbale lors d'un entretien mais l'atelier miroir de soi va bien au-delà. Il permet de gagner en confiance en soi et estime de soi.

Atelier miroir de soi sur 3 jours : 5 participants. Lors de cet atelier, nous allons plus loin. Le travail est le même mais il est approfondi. Nous travaillons la préparation à une tenue d'entretien. Le deuxième jour, les participants viennent avec des vêtements qu'ils possèdent mais en tenant compte du travail déjà réalisé le premier jour. Le troisième jour, l'APFE accompagne la coach en image et les participants chez ding'fring pour compléter la tenue d'entretien. L'APFE contribue à hauteur de 10€ par participant sur l'achat des vêtements ou accessoires (sac, écharpe).

Atelier prendre confiance en soi par le jeu : 5 participants. Le jeu permet parfois d'oublier le regard des autres, de se sentir plus à l'aise et favorise donc la confiance en soi. Lors de l'atelier « prendre confiance en soi », les participants développent leur savoir-être :

- la créativité,
- l'intégration à une équipe,
- la communication verbale : prise de parole devant un public, s'exprimer et se faire comprendre...
- l'interaction avec les autres,
- le respect des autres,
- le respect des règles.....

Atelier relaxation : 5 participants. Beaucoup de demandeurs d'emploi ont tendance à s'oublier. Pourtant prendre soin de soi est indispensable pour améliorer son bien-être, mieux gérer ses émotions, diminuer le stress, se reconnecter avec soi-même....



Atelier théâtre : 5 participants. L'objectif de travailler des jeux de théâtre est de permettre aux participants :

- de prendre confiance en eux,
- d'améliorer la communication verbale et non-verbale
- d'être capable de mieux gérer ses émotions et son stress
- d'accepter le regard des autres
- de s'intégrer à un groupe
- d'être plus à l'aise face à l'autre, ...

### Les motifs de sortie de l'action et les orientations définies avec les participants

De juillet à décembre 2022, l'action coaching social comptabilise très peu de sorties.

	2022 (juillet à décembre)
Nombre de sorties	3
SIAE/Emploi	1
Rupture d'engagement	1
Déménagement	1

En raison d'un nombre infime de sortie sur 2022, il n'y a eu qu'une seule orientation vers les actions du département au vu des typologies de sorties. Sur le tableau des suivis au niveau des préconisations, il n'y a pas la possibilité de stipuler une orientation sur le volet social alors qu'elle apparaît dans les statistiques.

Orientations AAP :  
1 Vers ma route

Orientations IAE :  
1 ACI de Doullens



## Les évolutions de l'action coaching social en cours de déroulement

La référente « coaching social » fait évoluer l'action au cours du déroulement car elle individualise les parcours.

Le participant est au cœur de son parcours et sur cette convention, la référente de l'action développe la pédagogie active. Afin de valoriser et faire prendre conscience des potentiels, elles proposent de partager des loisirs, des compétences.

Par exemple, un participant est acteur dans une troupe de théâtre mais il manque de confiance de soi et d'affirmation de soi. La référente a travaillé avec lui pour la mise en place d'un atelier théâtre. Il a été le metteur en scène et a proposé des jeux de théâtre à un groupe. Le retour positif des participants et la satisfaction personnelle de notre « nouveau metteur en scène » démontrent l'efficacité de la pédagogie active et de l'individualisation du parcours. En 2023, une visite sera programmée à la recyclerie de Poix de Picardie pour travailler un projet professionnel émergent.

Depuis novembre 2022, l'APFE a intégré une nouvelle référente en formation conseillère en insertion professionnelle afin de permettre de ne pas surcharger la référente de l'action et apporter ainsi un accompagnement de qualité.

## Les modalités de travail mises en œuvre avec les services du Département

Les modalités administratives avec les services du département structurent et donnent une visibilité sur l'ensemble des prescriptions orientées. Un tableau de suivis reprend les dates d'intégration et de sortie, le motif de la fin de l'accompagnement, la tranche d'âge, le lieu d'habitation, la problématique, ... Puis, il est transmis mensuellement aux services du Département.

Suite à la réception des prescriptions, la référente « coaching social » fixe un rendez-vous avec le bénéficiaire orienté puis envoie aux services du Département et aux prescripteurs le retour de prescription qui précise l'engagement sur les divers modules de l'action « coaching social » ou du refus de s'engager en stipulant le motif.

Mensuellement, l'ensemble des émargements sont transmis au Conseil Départemental ce qui permet d'avoir un suivi régulier des accompagnements.

À la fin des parcours des participants, un bilan est rédigé et également transmis aux services du Département et au prescripteur.

Semestriellement, un bilan général de l'action est rédigé pour les services du Département. Le bilan retrace l'objectif de l'action « coaching social », le nombre de parcours, les résultats obtenus, les difficultés rencontrées, les pistes d'amélioration....

Afin de communiquer sur la mise en place de l'action, la responsable du territoire, Madame Leriche Nathalie, a invité l'APFE à réaliser une présentation auprès de l'ensemble des prescripteurs.

Le 12 juillet et le 13 septembre, la référente de l'action coaching social a donc présenté le but, le déroulement, le contenu, la durée et le nombre d'accompagnements à réaliser.





## Les modalités de travail menées avec les référents RSA mandatés par le Département

Grâce à la prescription, nous avons l'ensemble des informations nécessaires pour prendre contact avec le référent en charge du suivi du bénéficiaire.

La communication avec les référents mandatés par le département doit persister car elle permet d'interagir avec efficacité sur les parcours des bénéficiaires.

Les échanges permettent une cohérence dans les suivis des différents parcours, une meilleure compréhension de certaines situations, une entraide et un soutien.

Le retour de prescription et le bilan sont envoyés en copie au référent mandaté afin de savoir rapidement où se situe le bénéficiaire dans son parcours d'engagement.

## Les difficultés rencontrées pour l'atteinte des objectifs :

Les absences répétées et fréquentes sont une réelle problématique. Elles entravent le bon déroulement du parcours et parfois mettent en difficulté la référente de l'action dans la logistique.

Les référents doivent mener un travail de qualité et doivent donc s'impliquer dans la mise en place de l'action.

La pression financière et la viabilité de notre emploi se fait sentir. L'obligation pour notre structure de chercher un complément financier afin de pérenniser nos emplois pèsent psychologiquement et engendre un stress lors de nos accompagnements.

## Pistes d'améliorations et des nouvelles perspectives 2023 :

Le territoire est très étendu et parfois nous n'avons qu'une seule prescription sur un secteur. Il serait intéressant de pouvoir solliciter des prescriptions supplémentaires sur un même territoire et éviter une logistique trop conséquente pour un seul accompagnement.

En 2023, l'APFE va étoffer ses partenariats et ses prestataires dans une perspective de trouver des apports complémentaires, d'atteindre et parfois dépasser les objectifs fixés lors du diagnostic d'intégration.

Les référentes de l'action coaching social vont développer l'incitation à l'intégration des autres dispositifs du Conseil Départemental de la Somme afin d'augmenter les compétences et favoriser le retour à l'emploi.

